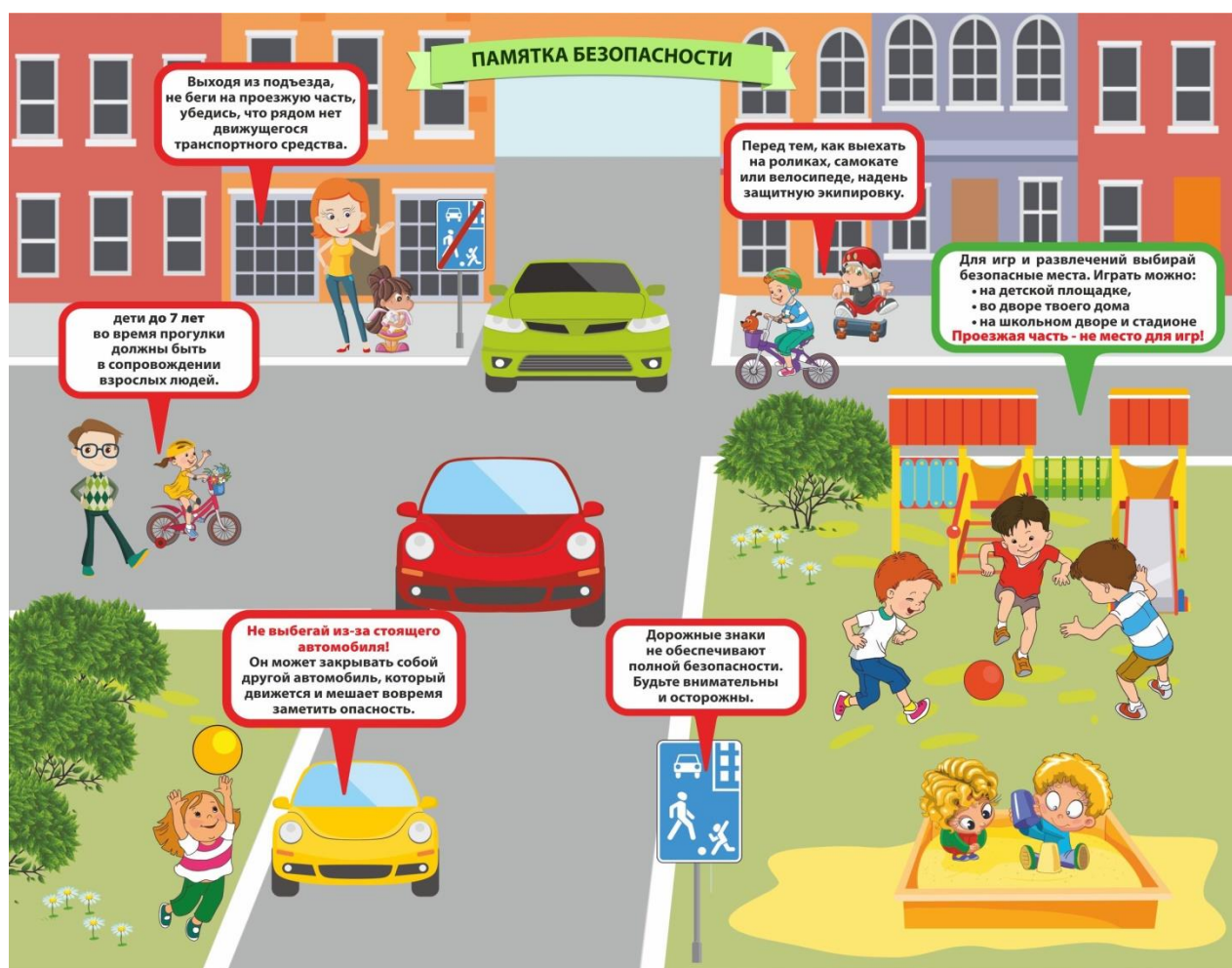


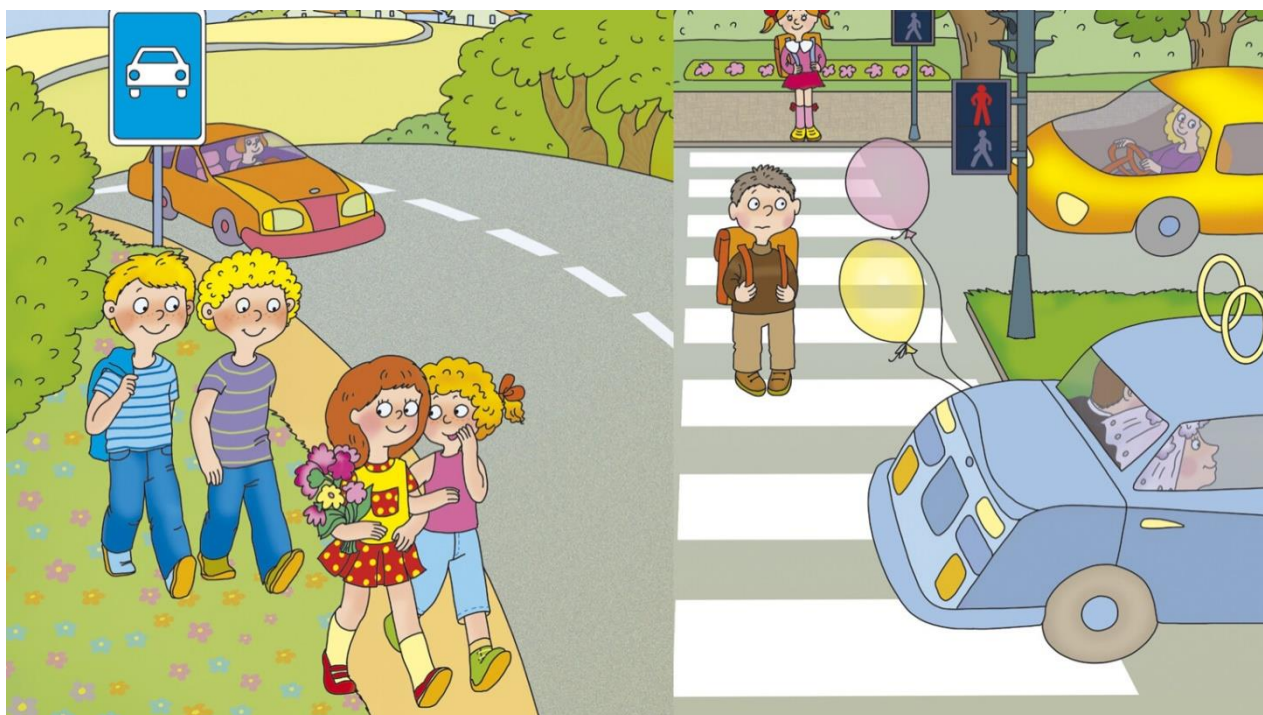
Детский дорожно-транспортный травматизм

Детский дорожно-транспортный травматизм, как это показывает статистика, имеет, к сожалению, тенденцию к увеличению, а не к снижению, что связано с увеличением числа дорожно-транспортных происшествий.



Основными причинами ДТП являются:

**Переход проезжей части в неустановленном месте
или вне пешеходного перехода.**



Дети попадают в ДТП из-за несформированности координации движений, неразвитости бокового зрения, неумения сопоставить скорость и расстояние, отсутствия навыков ориентации в пространстве, в том числе есть трудности в ориентации, связанные с одеждой (капюшон, тугой шарф, шапка и т. д.) и другие причины. Выход на проезжую часть из-за сооружений, стоящих или движущихся транспортных средств, зеленых насаждений, строений и других препятствий, закрывающих обзор видимости. Чувство опасности у детей развито недостаточно, поэтому они порой стремглав бросаются на проезжую часть из-за закрытого обзора, забывая о мерах предосторожности. Выбегая на проезжую часть, ребенок видит, как правило, большие грузовые машины и не понимает, что за ними могут ехать с большей скоростью легковые автомобили. В результате происходит наезд. Кроме того, нередко дети пропускают автомобили, приближающиеся слева, выскакивают на проезжую часть, не замечая транспортных средств, идущих справа, в противоположном направлении и попадают в ДТП.

Неподчинение сигналам регулирования.

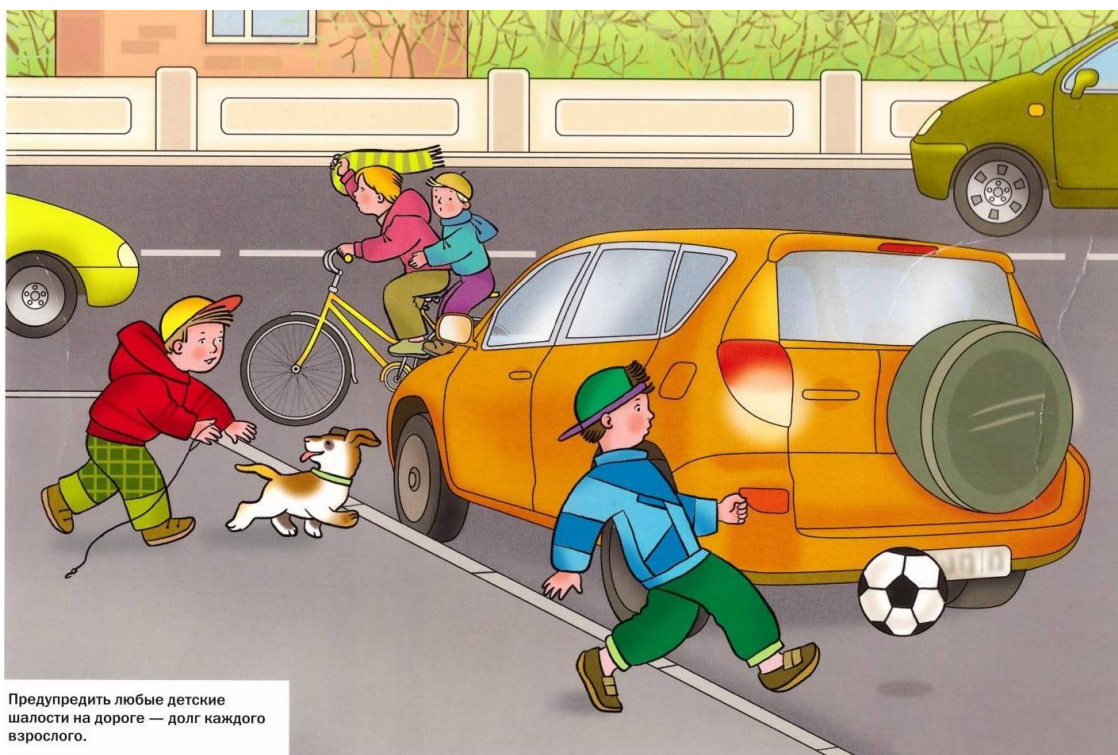


В силу своих психофизиологических особенностей поведения на дороге, дошкольники и дети младшего школьного возраста медленно реагируют на смену сигналов светофора. Они считают, что если горит красный сигнал светофора, а транспорта нет, то они успеют перейти дорогу, не понимая, что автомобиль может появиться внезапно на большой скорости и в результате произойдёт наезд. Многие дети не понимают значения зеленого мигающего сигнала, который горит всего 3 секунды. Видя зелёный мигающий сигнал, они переходят дорогу и попадают в ДТП.

Нахождение на дороге дошкольников и младших школьников без сопровождения взрослых.

Дети, оказавшиеся на проезжей части без сопровождения взрослых попадают в ДТП именно по этой причине. Дошкольники и младшие школьники не могут самостоятельно ориентироваться в пространстве, не осознают опасности транспортных средств. Они считают, что если они видят автомобиль, то и водитель их тоже видит и остановится. Но этого не происходит, и дети попадают в ДТП по вине взрослых, которые предоставили своим детям самостоятельность в переходе проезжей части дороги.

Игра вблизи и на проезжей части.



Предупредить любые детские шалости на дороге — долг каждого взрослого.

В силу возрастных особенностей поведения дети не всегда понимают опасности игр вблизи и на проезжей части. Они легко увлекаются игрой, не замечая опасности на дороге. Мяч для них гораздо важнее приближающегося автомобиля. В результате неожиданного появления ребенка на проезжей части происходит наезд.

Незнание правил перехода перекрестка.

Одной из причин ДТП может быть переход дороги не по пешеходному переходу на перекрёстке, а по его центру. Не ожидая появления ребенка в зоне перекрёстка, а не на пешеходном переходе, водитель не успевает затормозить и происходит наезд.

Езда на велосипедах, самокатах, роликовых коньках по проезжей части дороги.



Не зная правила дорожного движения о том, что ездить на велосипеде по проезжей части разрешается только с 14 лет, дети катаются на велосипеде, роликах и самокатах там, где им удобно, нередко выезжая на проезжую часть. В результате происходит ДТП.

Бегство от опасности в потоке движущегося транспорта.

Дети, находясь на проезжей части, не могут рассчитать свои возможности. Они считают, что чем быстрее они будут бежать от транспортных средств, тем безопаснее. При попадании детей в поток движущегося транспорта происходит наезд.

Переход проезжей части дороги не под прямым углом, а по диагонали.

Стремясь успеть на остановку к подъезжающему маршрутному транспорту, дети бегут по диагонали, смотрят при этом только вперед, не замечая приближающегося транспорта, и попадают в ДТП.

Невнимательность водителей:

- усталость;
- отвлечение на окружающий пейзаж;
- разговорам с пассажирами;
- настройка магнитолы;
- чтение газеты, книги, изучение каких – либо документов во время вождения.

Тротуар.

Тротуар отделен от проезжей части улицы узенькой полоской бордюрного камня. Цвет у него такой же серый, как и у тротуара или дороги. А между тем он разделяет два разных мира, в каждом из них свои законы. В первом дети проводят львиную долю своего времени и натренировывают привычки. Во втором — ничтожную долю времени, и все привычки, приобретенные в быту, переносят на дорогу.

Погодные условия:

- сильный дождь;
- туман;
- гололед;
- снегопад.

Вождение в нетрезвом состоянии.

Превышение водителем скорости автомобиля.

Несовершенство автомобиля или его неисправность.

Неудовлетворительные дорожные условия - недостатки в обустройстве дорог, их состояние.

Последствия детских ДТП

ДТП никогда бесследно не проходят. Ежегодно в Российской Федерации в дорожно-транспортных происшествиях гибнет 35000 человек (каждое третье происшествие — по вине пешеходов, 1500 из которых — дети. И еще около 20000 детей получают травмы различной степени тяжести.



Ранения, полученные в дорожно-транспортных происшествиях, чрезвычайно опасны: особенно черепно-мозговые травмы, в сочетании с тяжелыми повреждениями органов грудной и брюшной полости, переломами конечностей. Последствия автотравм оставляют на всю жизнь физические увечья и морально-психологические потрясения, и не всегда проявляются сразу. В среднем каждый травмированный ребенок проводит на больничной койке около двух месяцев, а срок реабилитации составляет 8-10 лет. Некоторые остаются инвалидами на всю жизнь.